



El ambiente  
es de todos

Minambiente

# BOLETÍN HIDROMETEOROLÓGICO DE LA MOJANA

San Marcos, Sucre 24 de junio de 2020

Hora de la actualización: 12:00 HLC

BOLETÍN No: 118

## CONTENIDO

### 1. CONDICIONES METEOROLÓGICAS

#### 1.1 CONDICIONES METEOROLÓGICAS PRECEDENTES

#### 1.2 CONDICIONES METEOROLÓGICAS ACTUALES

#### 1.3 PRONÓSTICO METEOROLÓGICO DIARIO

### 2. CONDICIONES HIDROLÓGICAS

#### 2.1 CONDICIONES HIDROLÓGICAS ANTECEDENTES

#### 2.2 CONDICIONES HIDROLÓGICAS ACTUALES

##### 2.2.1 SUBZONA HIDROGRÁFICA DEL RÍO SAN JORGE - CUENCA ALTA

##### 2.2.2 SUBZONA HIDROGRÁFICA DEL RÍO SAN JORGE - CUENCA BAJA

##### 2.2.3 SUBZONA HIDROGRÁFICA DEL RÍO NECHÍ - CUENCA BAJA

##### 2.2.4 DIRECTOS AL BAJO CAUCA - CIÉNAGA LA RAYA ENTRE EL RÍO NECHÍ Y EL BRAZO DE LOBA

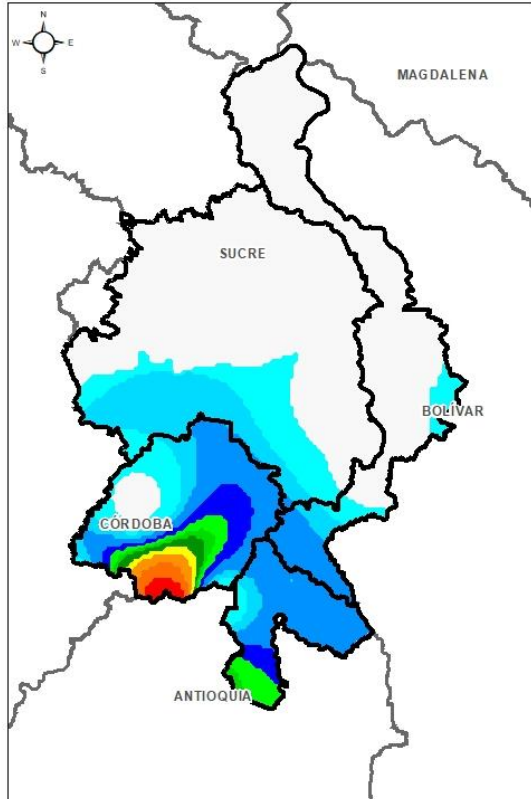
##### 2.2.5 DIRECTOS AL CAUCA ENTRE PTO. VALDIVIA Y RÍO NECHÍ

##### 2.2.6 DIRECTOS AL BAJO MAGDALENA ENTRE EL BANCO Y EL PLATO

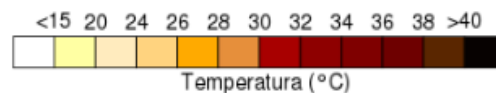
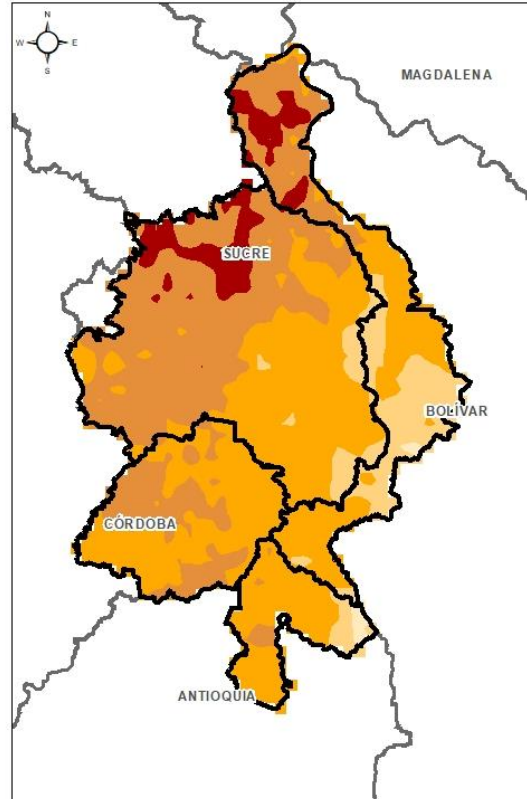
El Centro Regional de Pronóstico y Alertas Tempranas de la Mojana - CRPA La Mojana, busca fortalecer el sistema de alertas tempranas a través de un continuo monitoreo de las condiciones hidrometeorológicas, la generación de pronósticos meteorológicos y la difusión de alertas para la comunidad y los diferentes sectores productivos de la región.

Esta iniciativa hace parte de los proyectos "Reducción del riesgo y la vulnerabilidad frente al cambio climático en la región de La Depresión Momposina", financiado por el *Adaptation Fund* y "*Mojana, clima y vida*", financiado por el Fondo Verde del Clima, implementados por el Ministerio de Ambiente, el Fondo de Adaptación y el PNUD, en alianza con CORPOMOJANA e IDEAM.

# 1.1 CONDICIONES METEOROLÓGICAS ANTECEDENTES

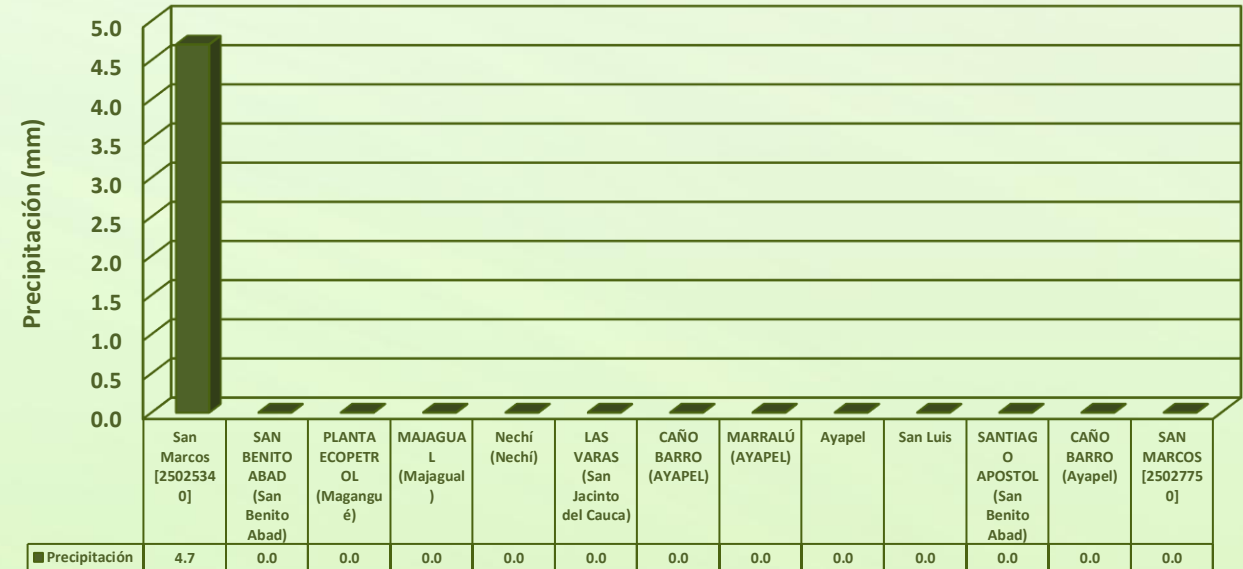


Precipitación acumulada  
22/06/2020 (07:00)-23/06/2020 (07:00).  
Fuente: IDEAM



Temperatura superficial máxima por  
estimación Satelital 22/06/2020  
Fuente: IDEAM

## Lluvia Registrada el 22 de Junio de 2020



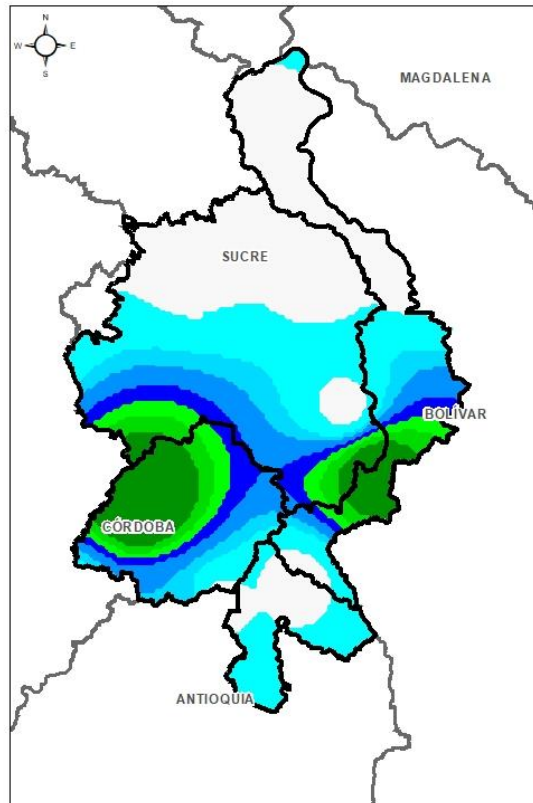
## RESUMEN DE CONDICIONES DEL DÍA 22 DE JUNIO

**Precipitación:** El día de ayer predominó condiciones de cielo parcialmente nublado a nublado con precipitaciones aisladas principalmente en la noche. La estación que registró precipitaciones fue San Marcos con 4.7mm.

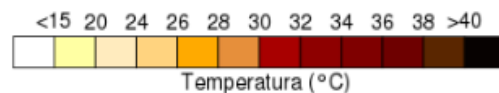
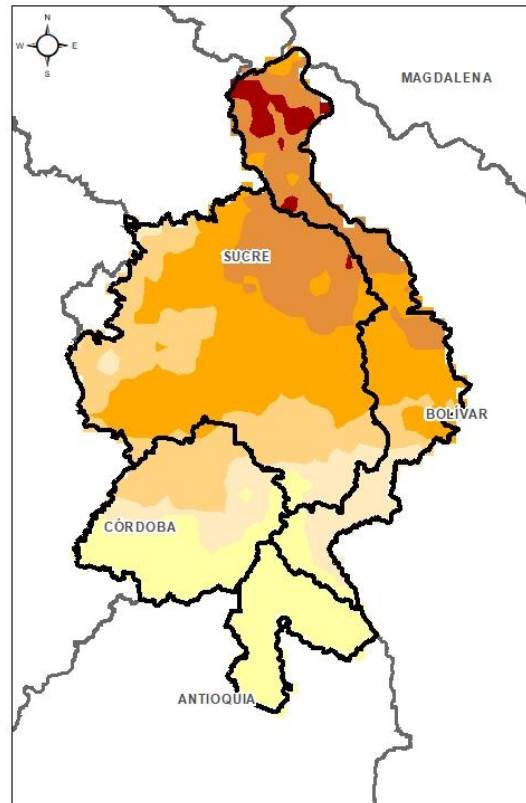
**Temperatura:** se registró una temperatura máxima de 34,6°C a las 15:00 horas del día de ayer y una mínima de 25,7°C en la madrugada de hoy, donde ambos registros fue en el Municipio de Ayapel.



# 1.1 CONDICIONES METEOROLÓGICAS ANTECEDENTES

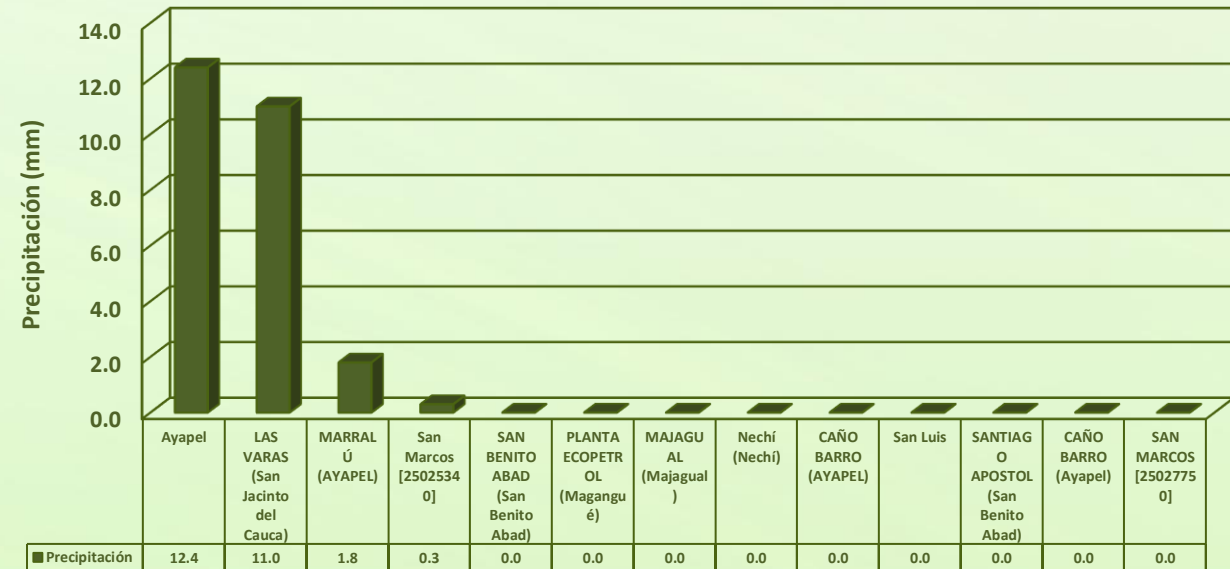


Precipitación acumulada  
23/06/2020 (07:00)-24/06/2020 (07:00).  
Fuente: IDEAM



Temperatura superficial máxima por  
estimación Satelital 23/06/2020  
Fuente: IDEAM

## Lluvia Registrada el 23 de Junio de 2020



## RESUMEN DE CONDICIONES DEL DÍA 23 DE JUNIO

**Precipitación:** Durante la noche y madrugada predominó condiciones secas para gran parte de la región, excepto el Sur del territorio con algunas lluvias aisladas. La estación con mayor registro fue Ayapel con 12,4mm.

**Temperatura:** se registró una temperatura máxima de 34,6 C a las 17:00 horas del día de ayer en el municipio de San Benito Abad y una mínima de 24,7°C en la madrugada de hoy en Ayapel.

## 1.2 CONDICIONES METEOROLÓGICAS ACTUALES

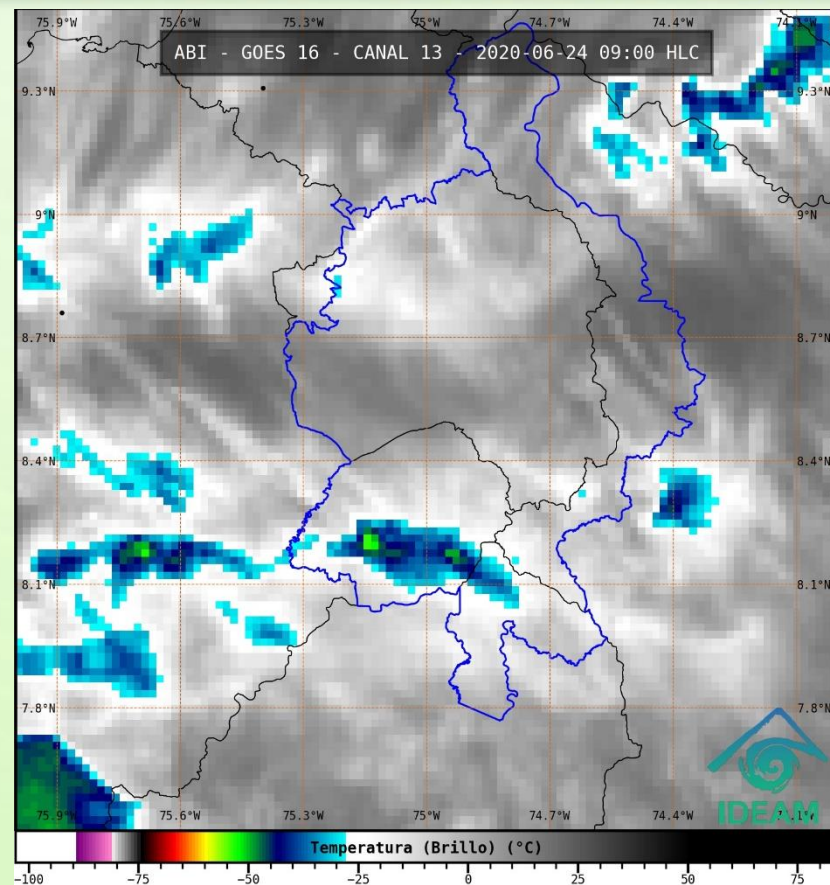


Imagen de satélite IR 9:00 HLC  
Fuente: IDEAM

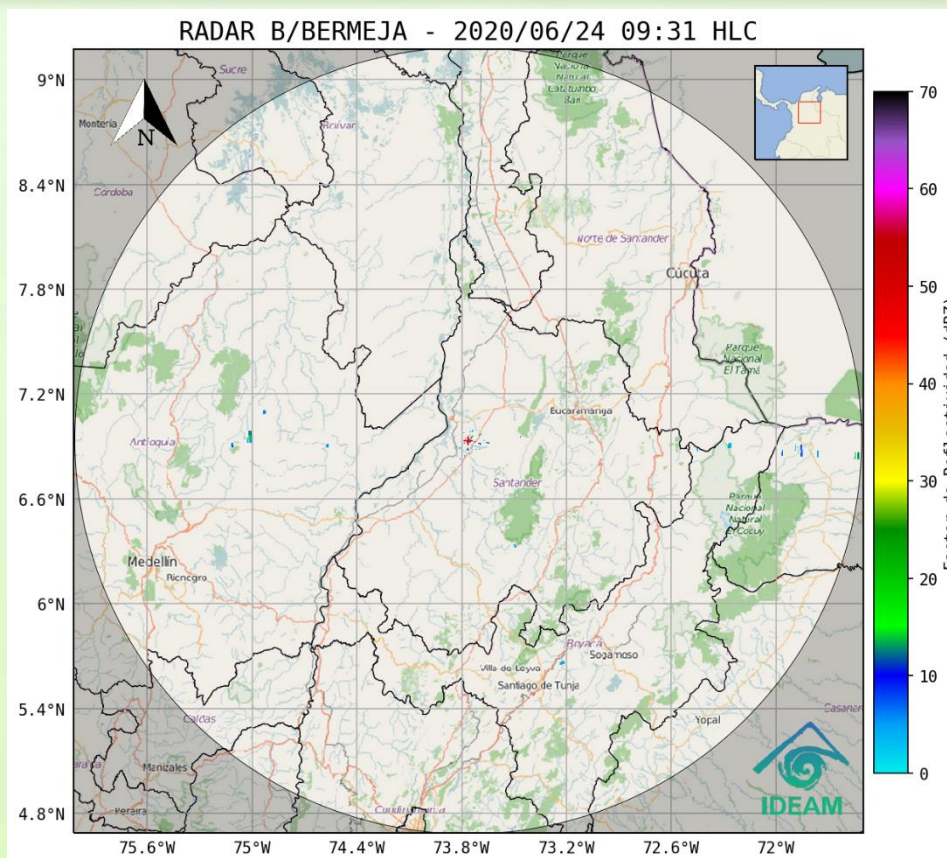


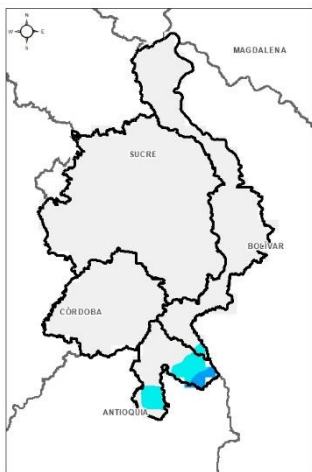
Imagen de radar 9:31 HLC  
Fuente: IDEAM

Durante la mañana de hoy se mantiene predominio de tiempo seco para gran parte de la región, con cielo parcialmente nublado.

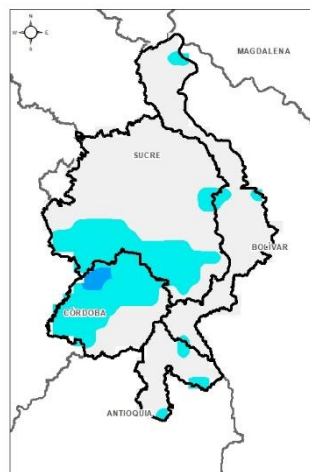




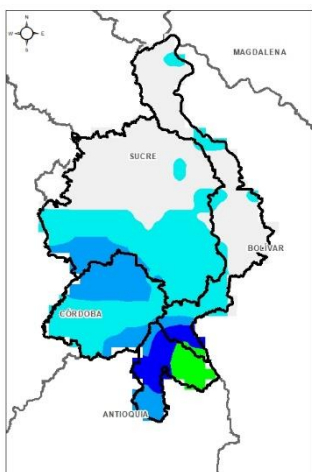
# PRONÓSTICO METEOROLÓGICO



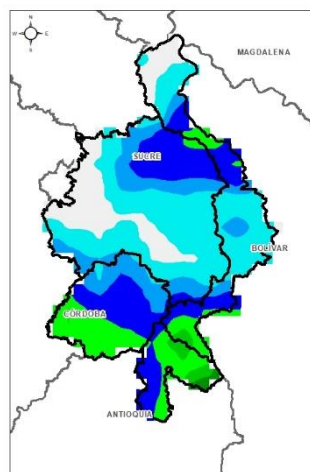
TARDE DEL 24 DE JUNIO



NOCHE DEL 24 DE JUNIO



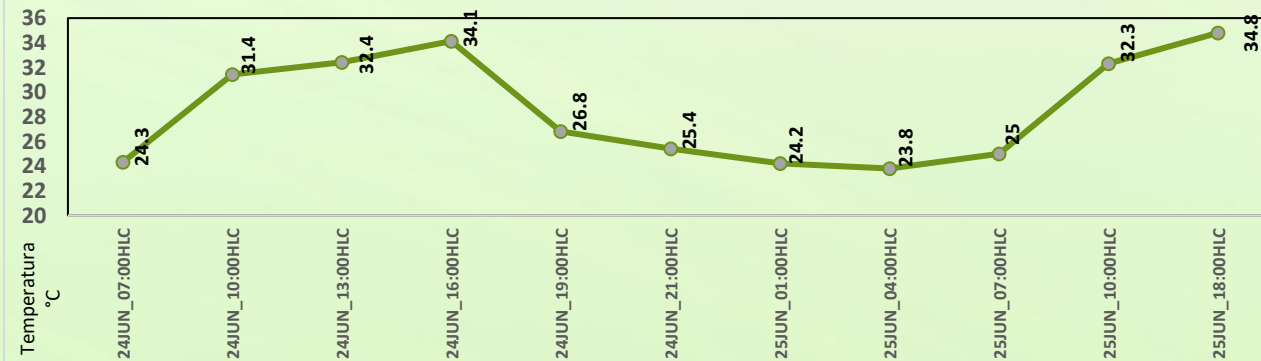
ACUMULADO DEL 24 AL 25 DE JUNIO



ACUMULADO DEL 25 AL 26 DE JUNIO



Día	Jornada	Temperatura Máxima	Nubosidad	Tipo de Precipitación	Probabilidad de Lluvia(%)
MIÉRCOLES 24 DE JUNIO	Tarde	37 °C	Parcialmente nublado	Sin Lluvias	20%
	Noche	27°C	Nublado	Lluvias	60%



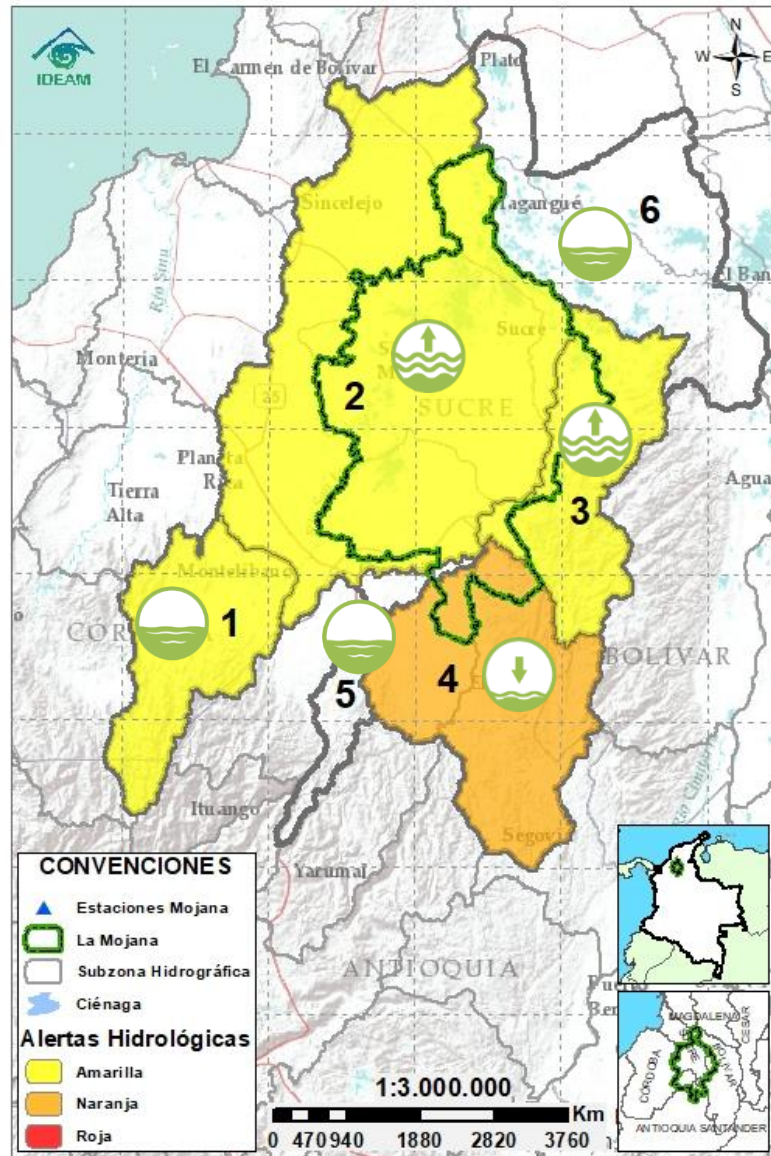
Pronóstico de temperaturas medias para los próximos 03 días; Fuente IDEAM

## PRONÓSTICO PARA EL MIÉRCOLES 24 DE JUNIO

**Precipitación:** Para la tarde de hoy se espera cielo parcialmente nublado sin lluvias. En horas de la noche y madrugada, se espera incremento de la nubosidad, especialmente al sur de La Mojana, con lluvias hacia los municipios de Majagual, Ayapel, Nechí y San Jacinto del Cauca. En los siguientes dos días se espera lluvias al sur del territorio, principalmente hacia San Jacinto del Cauca, Nechí y Ayapel.

**Temperatura:** Las temperaturas máximas oscilarán entre los 33°C y 37°C y las mínimas entre los 23°C y 27°C. Las sensaciones térmicas máximas para los siguientes dos días oscilarán entre los 38°C y 41°C.

## 2.1 CONDICIONES HIDROLÓGICAS ANTECEDENTES



Condiciones hidrológicas antecedentes para el 23/06/2020

### CONVENCIONES DE TERMINOS HIDROLÓGICOS

	<b>Lluvias</b>	Lluvias antecedentes intensas o continuas y/o pronóstico de las mismas, las cuales pueden generar crecientes súbitas en los ríos principales y sus afluentes.
	<b>Descenso</b>	Condición de disminución de niveles.
	<b>Ascenso</b>	Condición de aumento de niveles.
	<b>Creciente súbita</b>	Fenómeno natural que se presenta en los ríos de montaña como consecuencia de la ocurrencia de lluvias intensas o torrenciales en zonas de alta pendiente del cauce principal y sus afluentes.
	<b>Tránsito de crecientes</b>	Es el desplazamiento de una onda de creciente de aguas arriba hacia aguas abajo de la corriente.
	<b>Creciente por desembalse</b>	Proceso de tránsito del flujo de agua por descarga controlada desde un embalse.
	<b>Inundación</b>	Aumento en los niveles y/o caudales de los cuerpos de agua que superan la capacidad máxima de transporte o modificación de la sección transversal que la reduce, ocasionando el desbordamiento e inundación de sus zonas aledañas.
	<b>Niveles estables</b>	No se presentan fluctuaciones considerables de nivel del cuerpo de agua.



**Alerta ROJA**

**PARA TOMAR ACCIÓN** Advierte a los sistemas de prevención y atención de desastres sobre la amenaza que puede ocasionar un fenómeno con efectos adversos sobre la población, el cual requiere la atención inmediata por parte de la población y de los cuerpos de atención y socorro. Se emite una alerta sólo cuando la identificación de un evento extraordinario indique la probabilidad de amenaza inminente y cuando la gravedad del fenómeno implique la movilización de personas y equipos, interrumpiendo el normal desarrollo de sus actividades cotidianas.



**Alerta NARANJA**

**PARA PREPARARSE** Indica la presencia de un fenómeno. No implica amenaza inmediata y como tanto es catalogado como un mensaje para informarse y prepararse. El aviso implica vigilancia continua ya que las condiciones son propicias para el desarrollo de un fenómeno, sin que se requiera permanecer alerta.



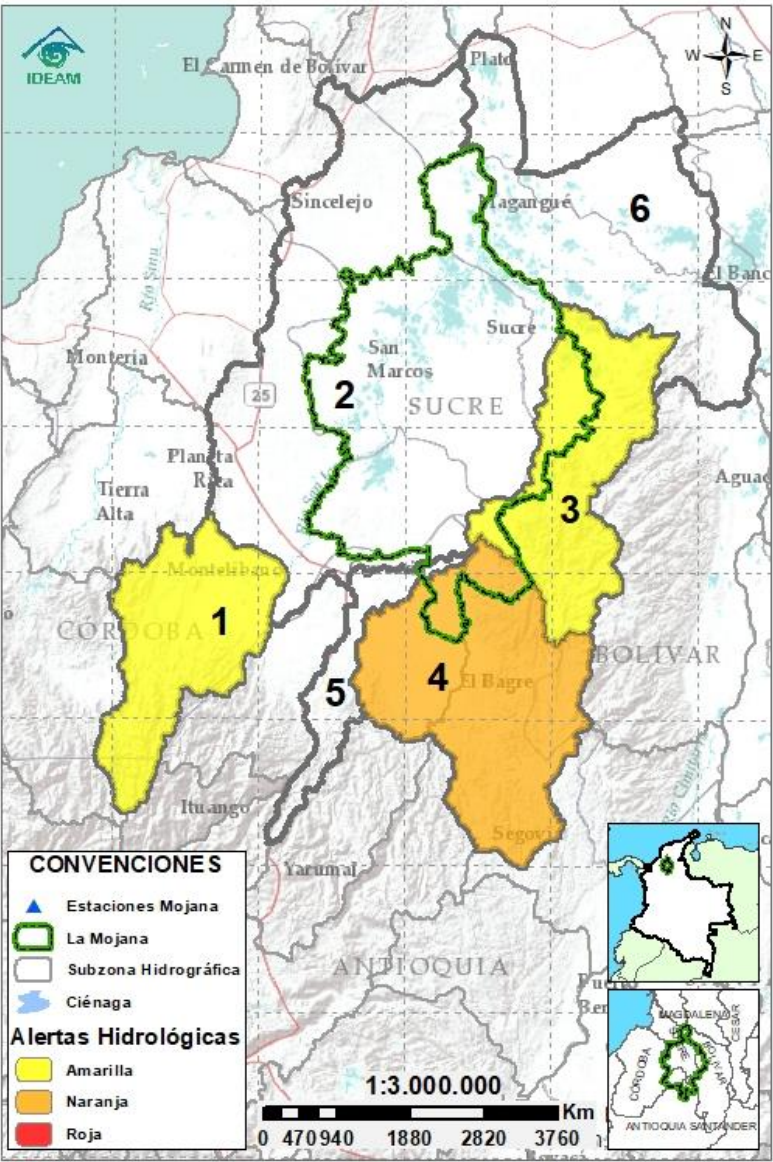
**Alerta AMARILLA**

**PARA INFORMARSE** Es un mensaje oficial por el cual se difunde información. Por lo regular se refiere a eventos observados, registrados o reportados y puede contener algunos elementos de pronóstico a manera de orientación. Por sus características pretéritas y futuras difiere del aviso y de la alerta, y por lo general no está encaminado a alertar sino a informar.

**SIN ALERTA** La información que se suministra se encuentra fuera de los umbrales de alerta.



## 2.2 CONDICIONES HIDROLÓGICAS ACTUALES



**Descripción condiciones hidrológicas:** en el río Cauca se registran niveles estables desde Puerto Valdivia hasta Achí; no obstante, se mantiene la alerta amarilla en la subzona Directos al Bajo Cauca, dados los altos niveles en el tramo Nechí-Achí. De manera similar, en el Bajo Nechí, así como en sus aportantes, se mantiene la alerta naranja, a pesar del descenso de niveles observado en las últimas horas. En cuanto al río San Jorge, se mantiene la alerta amarilla para la cuenca alta, mientras que en el Bajo San Jorge, los niveles están en descenso a la altura de los municipios de La Apartada y Ayapel; sin embargo, se recomienda especial atención a los niveles del caño Mojana, en Majagual y Sucre, donde actualmente se tiene alerta amarilla puntual dados los altos niveles registrados. En el Bajo Magdalena, continúan niveles estables en el río (entre Pinillos y Plato), así como en el Brazo de Loba y en el Brazo de Mompós.

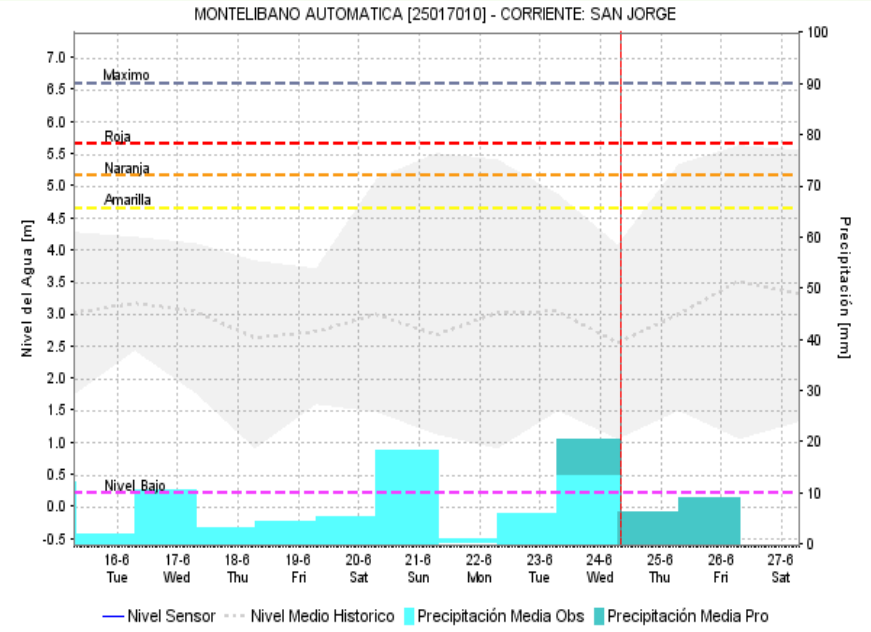
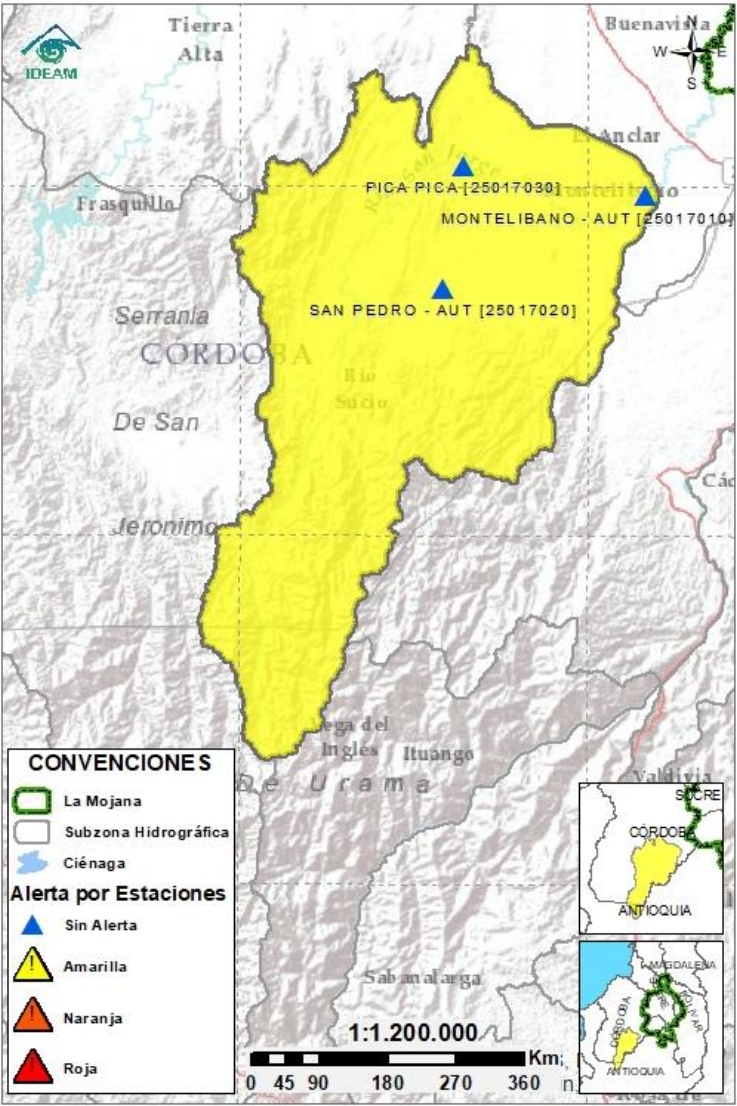
Alerta	Zona Hidrográfica	Subzona o Cuenca Hidrográfica	Condición predominante	Descripción de la alerta hidrológica
	1 Bajo Magdalena-Cauca - San Jorge	Alto San Jorge		Niveles estables en la cuenca alta del río San Jorge y en su tributario el río San Pedro, a la altura de los municipios de Puerto Libertador y Montelibano; condición predominante para las próximas horas.
Sin alerta	2 Bajo Magdalena-Cauca - San Jorge	Bajo San Jorge		Niveles en descenso en el río San Jorge a la altura de La Apartada y Ayapel. El sistema cenagoso y de caños de los municipios de San Marcos, Ayapel, San Benito Abad, Majagual y Sucre continúa su ascenso gradual.
	3 Bajo Magdalena-Cauca - San Jorge	Directos al bajo Cauca-Ciénaga La Raya entre el río Nechí y Brazo de Loba		Niveles estables en el río Cauca en el tramo que comprende los municipios de Nechí, San Jacinto del Cauca, Guaranda y Achí; se prevé que se mantenga el descenso para las próximas horas.
	4 Nechí	Bajo Nechí y Directos al Bajo Nechí		Descenso en los niveles del río Nechí y en sus tributarios, río Cacerí y quebrada Vijagual, en la zona que comprende los municipios de Caucasia, El Bagre, Zaragoza y Nechí. Se prevé que el descenso persista en las próximas horas.
Sin alerta	5 Cauca	Directos al Cauca entre Pto. Valdivia y río Nechí		Niveles estables en el río Cauca en su recorrido por Valdivia, Cáceres, Caucasia y Nechí; condición que se mantendrá para las próximas horas.
Sin alerta	6 Bajo Magdalena	Directos Bajo Magdalena entre El Banco y Plato		Niveles estables en el río Magdalena en su tránsito desde Pinillos hasta Plato, así como en el Brazo de Mompós (entre El Banco y Santa Bárbara de Pinto) y en el Brazo de Loba (entre El Banco y Pinillos).

**Nota 1:** Las alertas hidrológicas pueden ser corregidas y/o actualizadas en el futuro. No representa una certificación oficial del IDEAM.

**Nota 2:** Es probable que los eventos hidrológicos reportados en las alertas emitidas no se estén presentando sobre los ríos principales sino sobre sus afluentes.

**Nota 3:** El IDEAM recomienda a la población ribereña estar muy atenta al comportamiento de los niveles de los ríos y atender las recomendaciones que la Unidad Nacional de Gestión del Riesgo de Desastres (UNGRD) emita para la implementación de medidas de contingencia ante posibles afectaciones por desbordamientos e inundaciones.

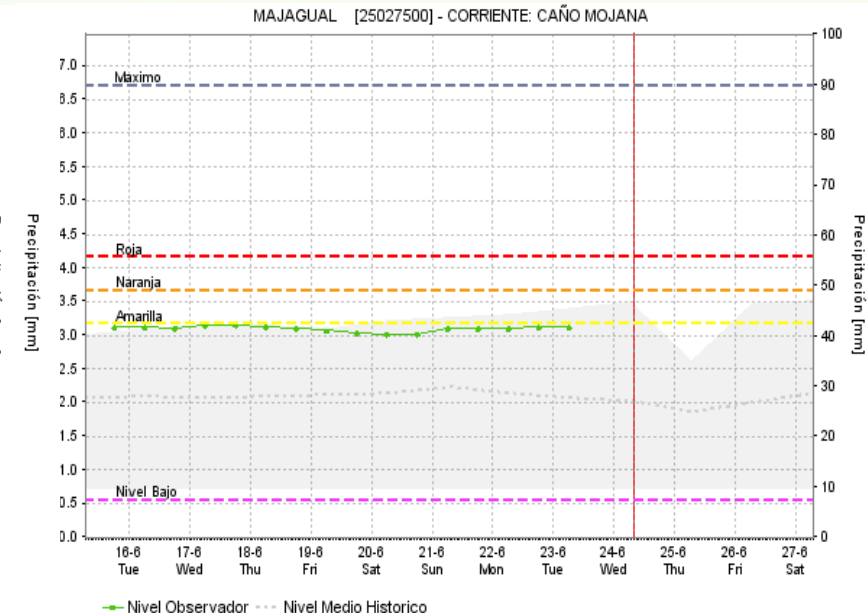
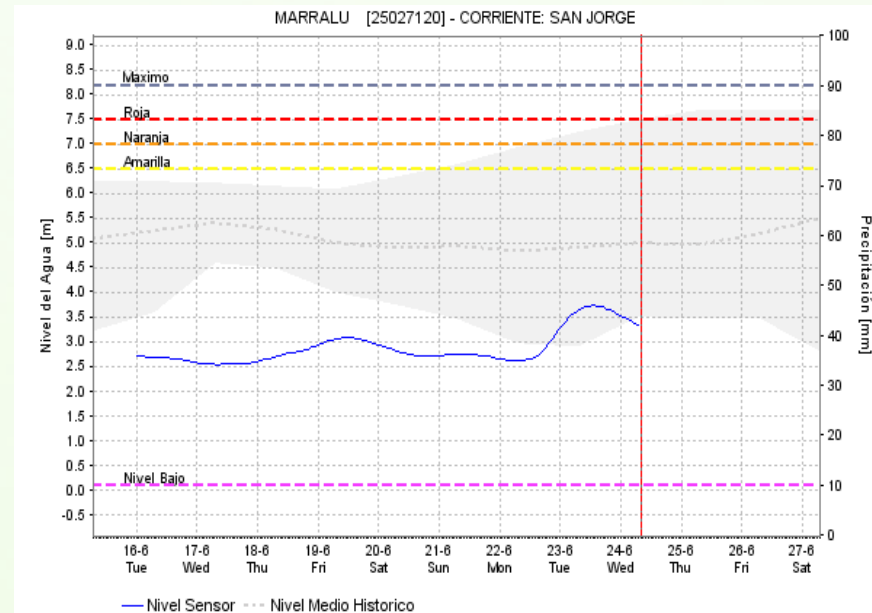
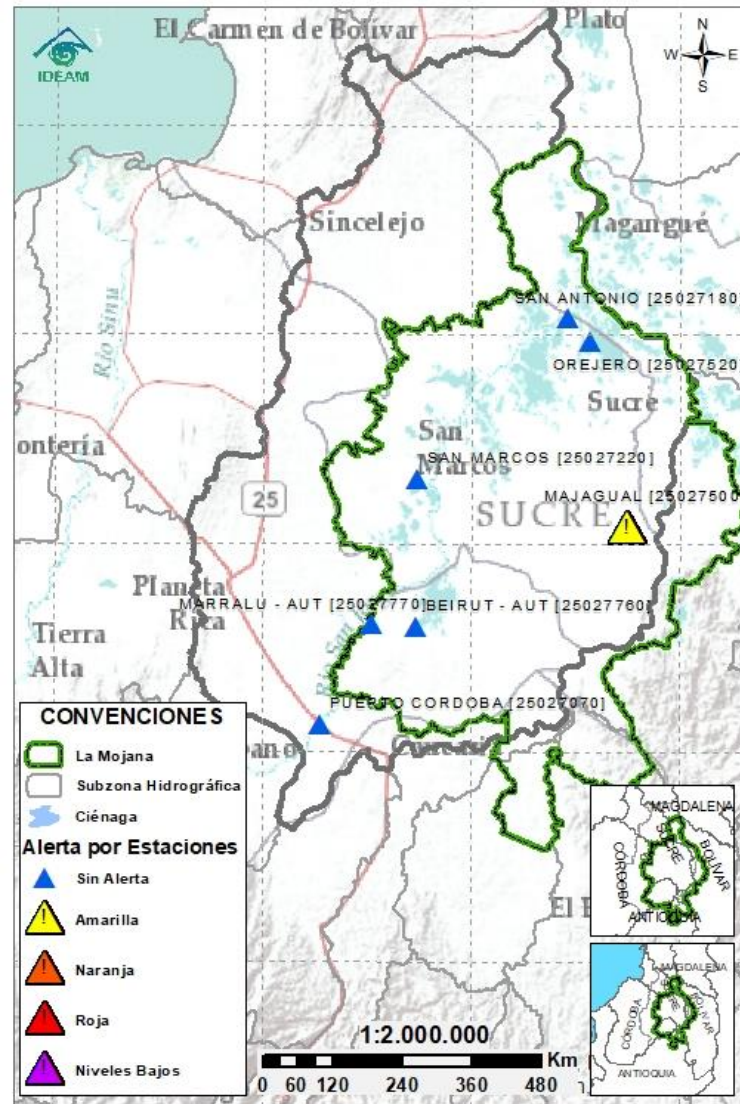
2.2.1 SUBZONA HIDROGRÁFICA DEL RÍO SAN JORGE CUENCA ALTA



Subzona hidrográfica	Alerta	Descripción
Cuenca alta del río San Jorge		Niveles estables en la cuenca alta del río San Jorge, así como en su tributario el río San Pedro. Se prevé que para las próximas horas continúen niveles estables.



## 2.2.2 SUBZONA HIDROGRÁFICA DEL RÍO SAN JORGE CUENCA BAJA



Subzona  
hidrográfica

Alerta

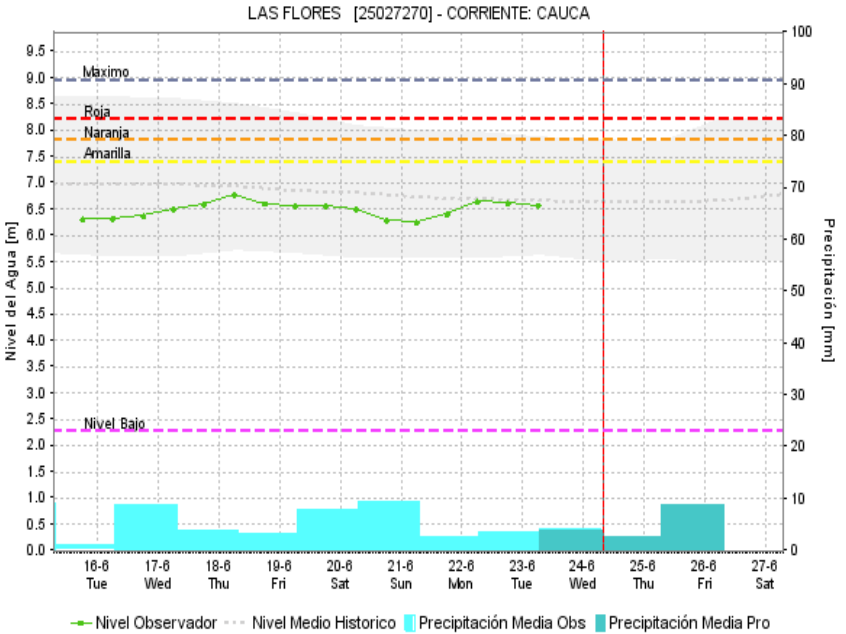
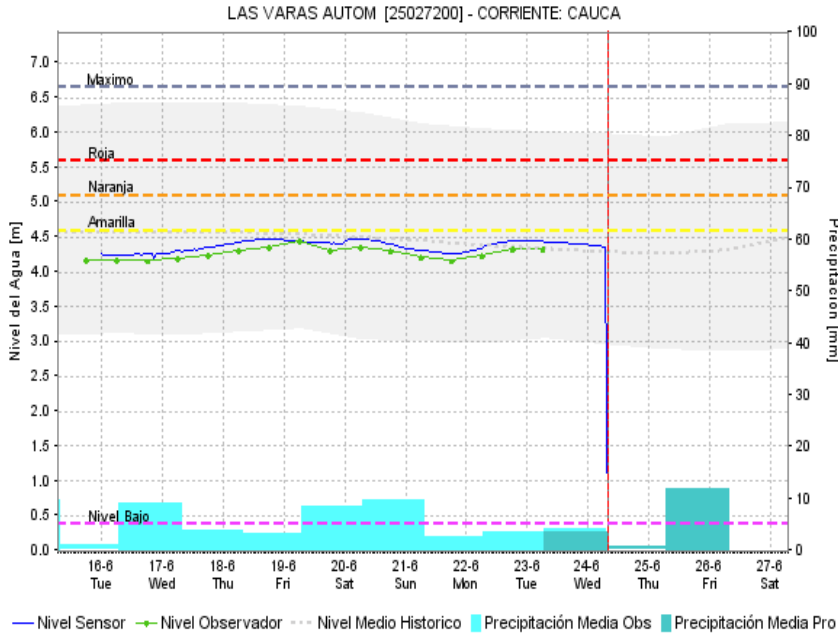
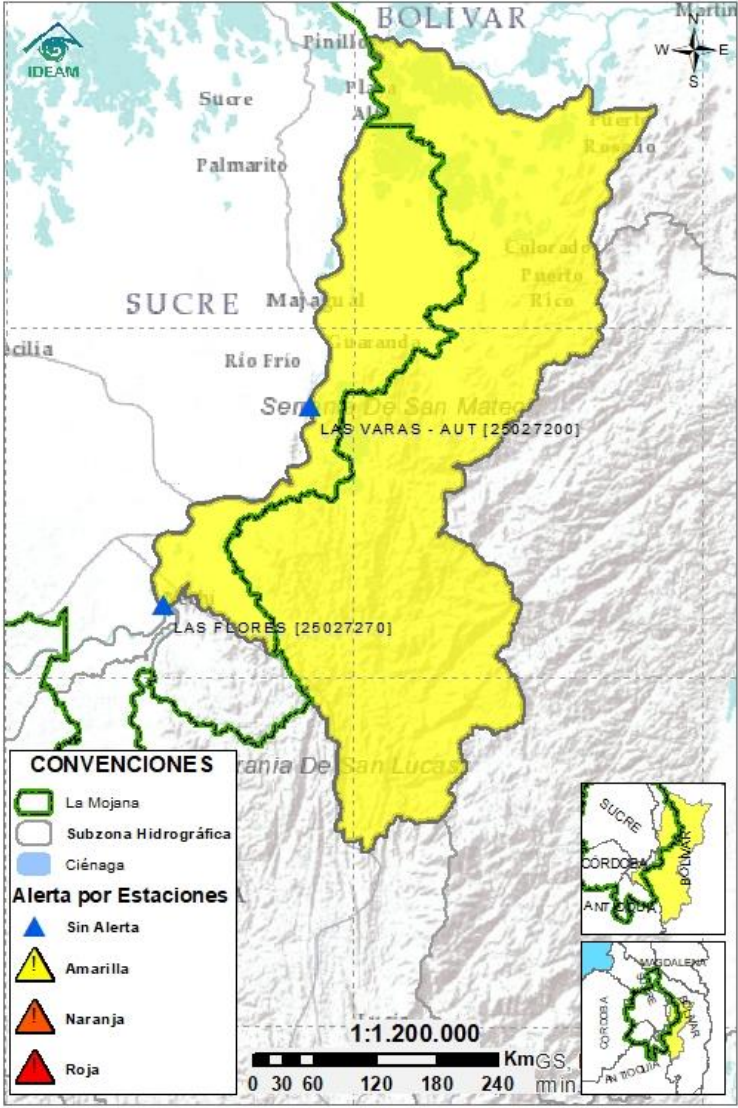
Descripción

Cuenca baja  
del río San  
Jorge

Sin  
alerta

Descenso en el nivel del río San Jorge a la altura del municipio de La Apartada y del corregimiento de Marralú (municipio de Ayapel). En el sistema cenagoso y de caños del Bajo San Jorge continúa el ascenso de los niveles en los caños Pancegüita (en Sucre), Rabón, Pasifueres y Vloria (en San Benito Abad), Seheve y San Matías (en Ayapel), así como en las ciénagas de los municipios de San Benito Abad, San Marcos, Ayapel y Sucre. Se recomienda especial atención a los niveles del caño Mojana en los municipios de Sucre y Majagual, donde se tiene actualmente una alerta puntual.

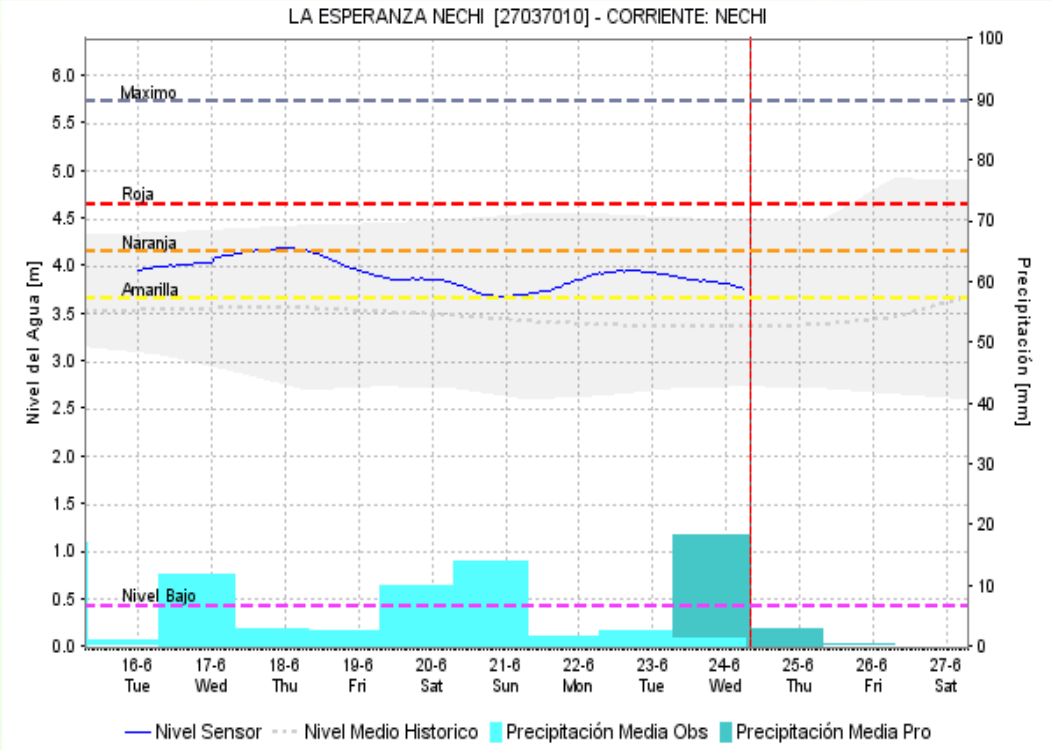
# 2.2.3 DIRECTOS AL BAJO CAUCA - CIÉNAGA LA RAYA ENTRE EL RÍO NECHÍ Y EL BRAZO DE LOBA



Subzona hidrográfica	Alerta	Descripción
Directos al bajo Cauca- Ciénaga La Raya entre el río Nechí y Brazo de Loba		Niveles estables en el río Cauca en el tramo que comprende los municipios de Nechí, San Jacinto del Cauca, Guaranda y Achí Se mantiene la alerta amarilla dados los actuales niveles del río a la altura del municipio de Guaranda. Para las próximas horas se prevé que los niveles permanezcan estables.



## 2.2.4 SUBZONA HIDROGRÁFICA DEL RÍO NECHÍ CUENCA BAJA



Subzona  
hidrográfica

Alerta

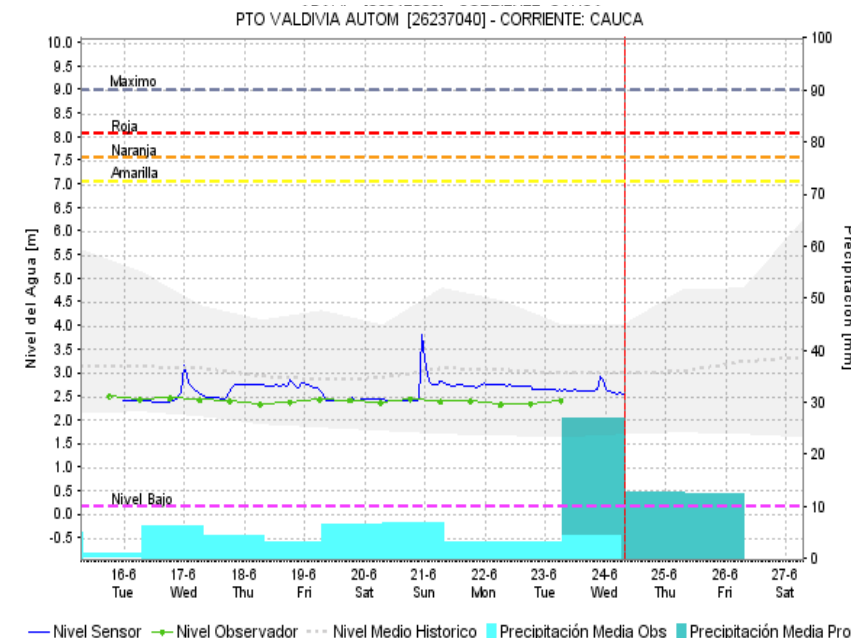
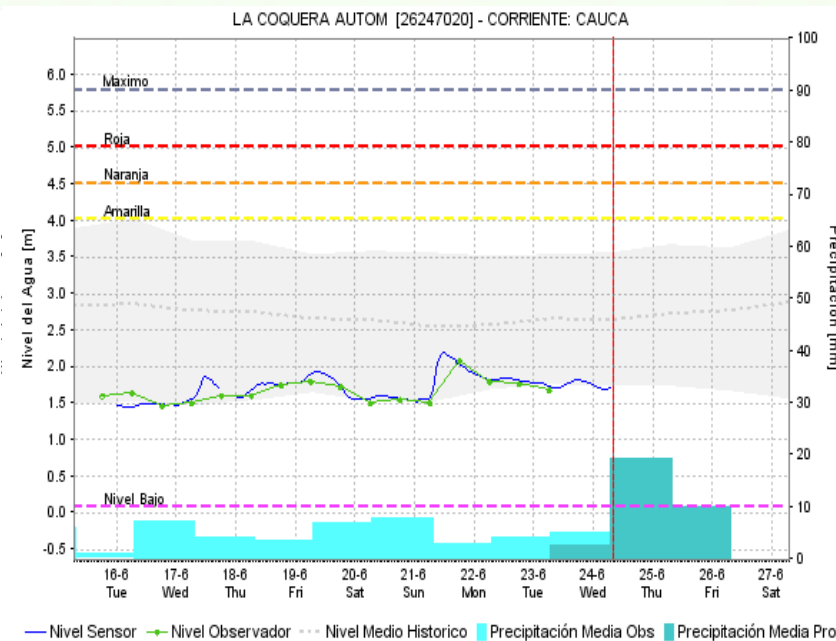
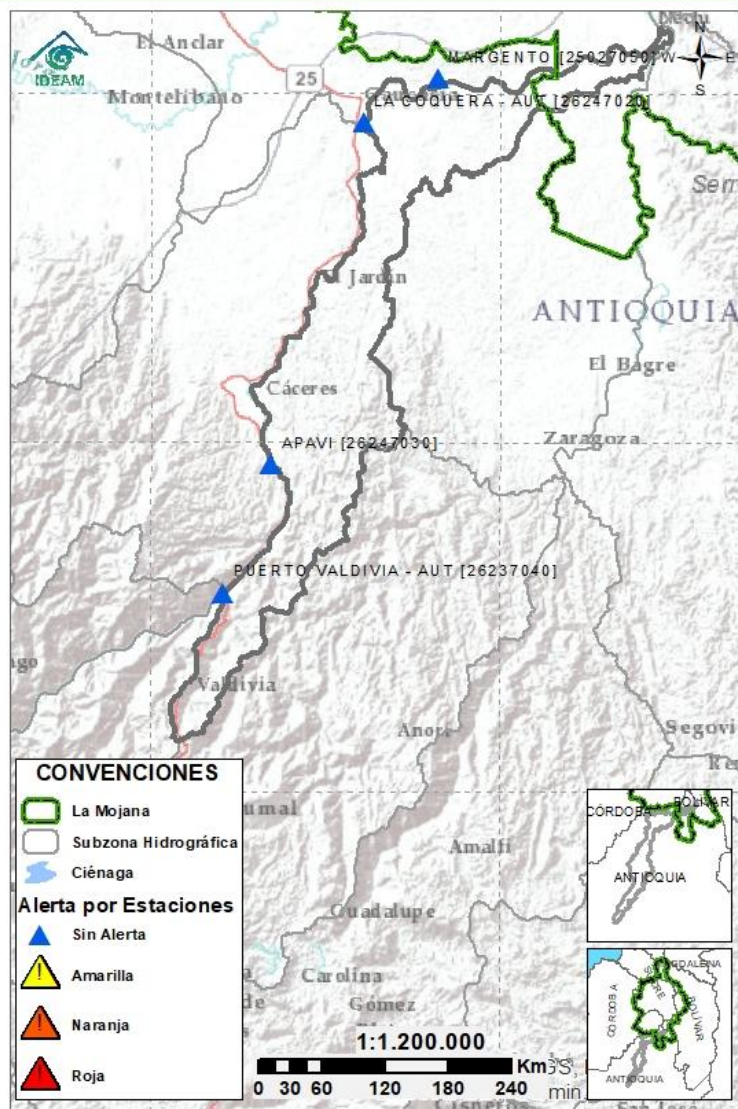
Descripción

Cuenca baja  
del río Nechí



Descenso en los niveles del río Nechí y en sus tributarios, río Cacerí y quebrada Vijagual, en jurisdicción de los municipios de Zaragoza, El Bagre, Caucasia y Nechí. Se mantiene la alerta naranja dados los altos niveles registrados en la desembocadura del río Nechí al río Cauca, a la altura del municipio de Nechí.

## 2.2.5 DIRECTOS AL CAUCA ENTRE PTO. VALDIVIA Y RÍO NECHÍ



Subzona  
hidrográfica

Alerta

Descripción

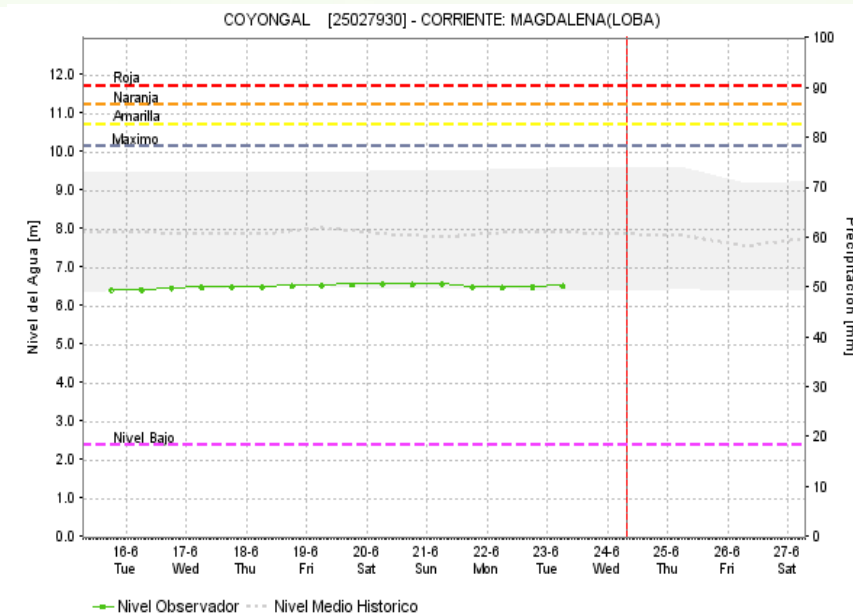
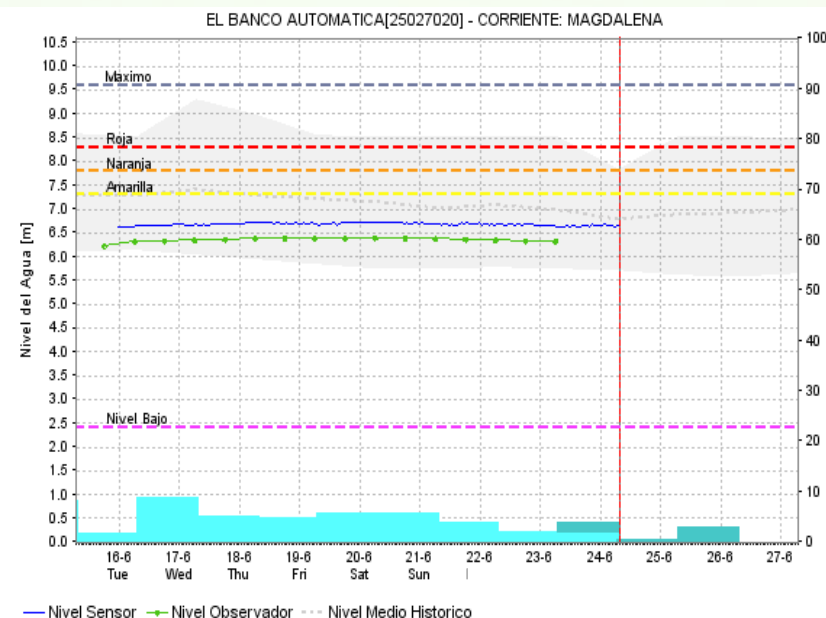
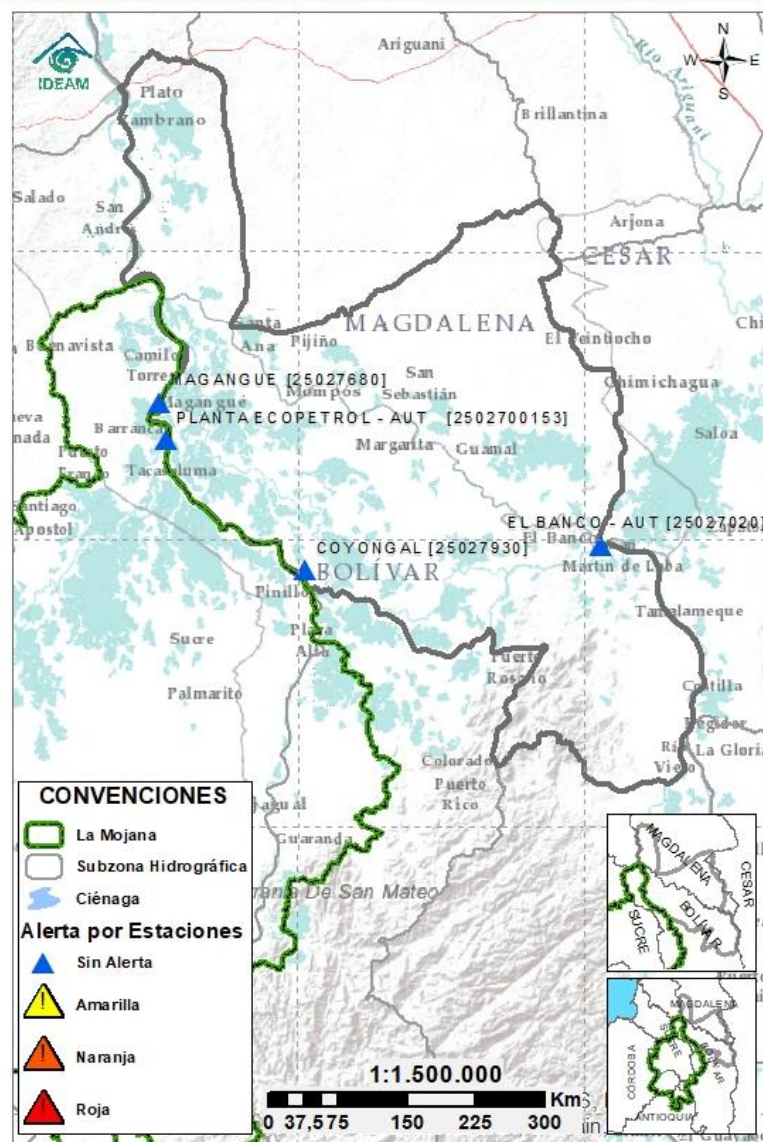
Directos al  
Cauca entre  
Pto. Valdivia y  
río Nechí

Sin  
alerta

Niveles estables en el río Cauca en el tramo que recorre Puerto Valdivia, Cáceres, Caucasia y Nechí; condición que se prevé persista en las próximas horas.



## 2.2.6 DIRECTOS AL BAJO MAGDALENA ENTRE EL BANCO Y EL PLATO



Subzona  
hidrográfica

Alerta

Descripción

Directos Bajo  
Magdalena  
entre el Banco  
y el Plato

Sin  
alerta

Niveles estables en el río Magdalena en su tránsito por los municipios de Pinillos, Magangué y Plato, así como en el Brazo de Loba (municipios de El Banco, San Martín de Loba, Hatillo de Loba, Barranco de Loba y Pinillos) y el Brazo de Mompós (municipios de El Banco, Guamal, San Sebastián de Buenavista, Mompós, San Zenón, Talaigua Nuevo, Santa Ana y Santa Bárbara de Pinto). Se prevé que continúen niveles estables durante las próximas horas.



## Estaciones Meteorológicas automáticas y convencionales en la región de la Mojana

Leyenda	Estación	Municipio	Departamento	Tipo	Código
B1	Aeropuerto Baracoa	Magangué	Bolívar	Convencional	25025100
B2	Planta Ecopetrol	Magangué	Bolívar	Automática	250270153
B3	Las varas	San Jacinto del Cauca	Bolívar	Convencional	25027200
C1	Ayapel	Ayapel	Cordoba	Convencional	25025030
C2	Caño Barro	Ayapel	Cordoba	Automática	13027040
C3	Marralu	Ayapel	Cordoba	Automática	25027770
S1	Majagual	Majagual	Sucre	Convencional	25020340
S2	San Benito Abad	San Benito Abad	Sucre	Convencional	25025180
S3	Santiago Apóstol	San Benito Abad	Sucre	Convencional	25020760
S4	San Marcos	San marcos	Sucre	Automática	25025340
S5	San Luis	Sucre	Sucre	Convencional	25021370

## Horarios de monitoreo y pronóstico de las condiciones meteorológicas







El ambiente  
es de todos

Minambiente

## EQUIPO DE TRABAJO CRPA LA MOJANA

Elaborado por:

**RAFAEL MUNDARAY - AARON OMAÑA**, Meteorólogo:  
**OLGA LUCÍA PULIDO MÉNDEZ**, Hidróloga

Con la colaboración de:

**JAIRO VELEZ**, Apoyo SIG  
**KEVIN PEREZ**, Estadístico  
**MAYERLIN SANDOVAL**, Comunicadora  
**JULIO CESAR MADARIAGA**, Programador

[www.corpomojana.gov.co](http://www.corpomojana.gov.co)

**Correo Electrónico:**

[corpomojana@corpomojana.gov.co](mailto:corpomojana@corpomojana.gov.co)

Cra. 21 # 21 A – 44 San Marcos - Sucre

Teléfono: (+57) (5) 295 5347

**YOLANDA GONZALEZ HERNÁNDEZ**,

Directora General IDEAM.

**DANIEL USECHE SAMUDIO**,

Jefe (E) Oficina del Servicio de Pronósticos y Alertas

[www.ideam.gov.co/](http://www.ideam.gov.co/)

**Correos electrónicos:**

[servicio@ideam.gov.co](mailto:servicio@ideam.gov.co),

[alertas@ideam.gov.co](mailto:alertas@ideam.gov.co)

Calle 25 d # 96b - 70, piso 3. Bogotá, D.C.

Teléfono: 307 5625 ext. 1334 - 1336.

**LILIANA QUIROZ**, Directora General de la Corporación para el  
Desarrollo Sostenible de La Mojana y el San Jorge –  
CORPOMOJANA.

**ÉDGAR ORTIZ PABÓN**, Gerente del Fondo Adaptación

**DIANA ISABEL DIAZ**, Coordinadora del Proyecto  
Mojana Clima y Vida.

**MYRIAM ANDREA CALDERÓN**, Asesor Sistema de Alertas  
Tempranas

